



Politisk direktør til Arkitektforeningen

Job- og personprofil

Arkitektforeningen
Februar 2024



Pluss



INDHOLD

1	Overblik.....	3
2	Organisation.....	4
2.1	Vision og strategi	4
2.2	Organisation og ledelse	5
3	Jobprofil	6
4	Personprofil.....	8
4.1	Faglige kompetencer	8
4.2	Ledelsesmæssige kompetencer.....	8
4.3	Personlige kompetencer.....	8
5	Ansættelsesproces.....	9

1 OVERBLIK

Stillingsbetegnelse	Politisk direktør til Arkitektforeningen
Arbejdsgiver og -sted	Akademisk Arkitektforening, Åbenrå 34, 1124 København K www.arkitektforeningen.dk
Reference	Den politiske direktør refererer til direktøren.
Forventet tiltrædelse	1. juni 2024.
Ansættelsesvilkår	Løn efter kvalifikationer.
Ansættelsesforløb	Pluss Leadership (Pluss) assisterer med rekrutteringen. Ansøgere skal være indstillede på at gennemgå en personprofiltest, stille referencer til rådighed for konsulenten samt løse en opgave forud for den afsluttende samtale.
Tidsplan	Ansøgningsfrist: 1. april 2024. Første samtalerunde: 12. april. Tilbage melding på personprofil: 16. april. Anden samtalerunde: 23. april fra kl. 13.00.

Yderligere oplysninger Yderligere oplysninger kan fås ved fortrolig henvendelse til:

Lars Autrup, direktør i Arkitektforeningen, tlf. 2969 5212 eller
Ane C. G. Iversen, partner i Pluss, tlf. 6126 5254.

Ansøgning

Søg stillingen på www.pluss.dk/aktuelle-jobs.

Ansøgningen skal indeholde et fyldestgørende CV og højst to siders beskrivelse af din motivation for jobbet.

Vi ser mangfoldighed som en styrke og opfordrer derfor alle kvalificerede uanset personlig baggrund til at søge.

2 ORGANISATION

Akademisk Arkitektforening er en standsforening for alle arkitekter i Danmark, grundlagt 1879. Medlemskabet giver eneret til at bære titlen "Arkitekt MAA", som er et fagligt kvalitetsstempel, da titlen kræver en afsluttet kandidatuddannelse fra hhv. Arkitektskolen Aarhus, Kunstakademiets Arkitekt-skole i København eller en anerkendt international arkitekt-skole.

Som standsforening arbejder Arkitektforeningen for at fremme den arkitek-toniske kvalitet i alle led af samfundets fysiske udvikling: Fra ændringer i byg-ningsreglementet til arkitekturpolitik og de lovgivningsmæssige rammer, der skal sikre en smuk og ansvarlig udvikling af vores bygninger, byer og landska-ber.

Ud over det politiske, interessevaretagende arbejde tilbyder Arkitektforenin-gen bl.a. arrangementer, kursusaktiviteter og adgang til forskellige netværk, som alle er tilpasset det enkelte medlems behov, faglighed og karriereforløb, samt strategisk rådgivning, oplæg og undervisning i og om udbud og konkur-rencer.

Arkitektforeningen har aktuelt omkring 6.000 medlemmer. Medlemmerne er både ansat i det private, kommuner og styrelser og arbejder både i tegne-stuer, med byplanlægning og med bygherrerådgivning. Arkitektforeningen oplever i lighed med andre interessevaretagende organisationer et skifte i målgruppens engagement, behov og forventninger – ikke mindst i den yngre del af målgruppen.

Der pågår aktuelt et arbejde med at tegne "Fremtidens Forening" for at styrke Arkitektforeningens agilitet og aktualitet. Det arbejde har bl.a. eksplici-teret et ønske blandt medlemmerne om mere synlighed og politisk påvirk-ning gennem stærke relationer, kommunikation, en tydelig politisk stemme

og politisk interessevaretagelse. Det arbejde skal den kommende politiske di-rektør være med til at drive.

Den kommende politiske direktør vil opleve en stigende politisk erkendelse af, at arkitektur ikke kun er æstetik, men at arkitekturen kan bidrage til at ændre samfundet. Der er åbne døre og en villighed til at lytte til Arkitektfor-eningen, som dermed har et godt ståsted for at søge øget politisk indflydelse. Arkitektforeningen søger nu flere kræfter til at løfte potentialet.

Som politisk direktør bliver du en del af et formålsdrevet sekretariat belig-gende i smukke lokaler i hjertet af København. I sekretariatet er der højt til loftet, frie rammer under ansvar og et højt aktivitetsniveau, ligesom det sam-fundsmæssige og faglige engagement er stærkt. Sekretariatets 25 medarbej-dere dækker mange fagligheder og forskelligheder, som både favnes og værdsættes. Man drager omsorg for og hjælper hinanden. Både fordi man gerne vil, og fordi det er nødvendigt i et forholdsvis lille sekretariat.

Arkitektforeningen er en afholdt arbejdsplads, hvor en del kollegaer har væ-ret ansat i mange år. Samtidig er man også vant til at tage imod nye kollegaer og værdsætte nye input og perspektiver. Det er således også håbet, at den nye politiske direktør både vil respektere og udfordre traditionen.

2.1 Vision og strategi

Arkitektforeningens vision er:

"Vi står et afgørende sted, hvor vi sammen skal sikre verden en mere bæredygtig fremtid.

Som arkitekter tager vi ansvar for samfundet. Vi både kan og skal gå foran i en kultur-forandring, som sætter nye standarder for bæredygtighed og er forankret i

skønheden. En kulturforandring, hvor vi sammen opnår grundlæggende nye måder, som vi planlægger, bygger og bor på.

Som standsforening arbejder vi derfor for at styrke alle vores medlemmers bidrag til udviklingen af bæredygtige bygninger, byer og landskaber af høj arkitektonisk kvalitet. Arkitektur, som er berigende, berørende og betydende, og hvor kvalitet både kan måles og mærkes.

Vi er det naturlige mødested for fagligheden, den kulturelle udvikling og for dialog mellem arkitekter på tværs af faget – samt med beslægtede fag. Vi kobler det lokale og nationale med et internationalt udsyn, så arkitekter fra hele landet kan dele viden, lære af hinanden og resten af verden. Vi tager ansvar for arkitekturen og udfolder dens potentialer.

Mangfoldighed og diversitet skal styrke den arkitektoniske kvalitet. Sammen står vi arkitekter stærkere, derfor skal vi også være flere sammen.”

Ud fra denne vision arbejder foreningen med følgende strategiske indsatsområder:

- **Samfundet:** Vi vil synliggøre arkitekturens afgørende bidrag til samfundets bæredygtige udvikling.
- **Fagligheden:** Vi vil styrke vores medlemmers faglighed og rammerne for den arkitektoniske kvalitet.
- **Flere sammen:** Vi vil fastholde og tiltrække flere medlemmer og beslægtede faggrupper gennem en stærk faglig tilknytning.

[Læs hele strategien her.](#)

2.2 Organisation og ledelse

Arkitektforeningens øverste myndighed er repræsentantskabet, som består af 52 medlemmer og fire studerende. Repræsentantskabet vælger en

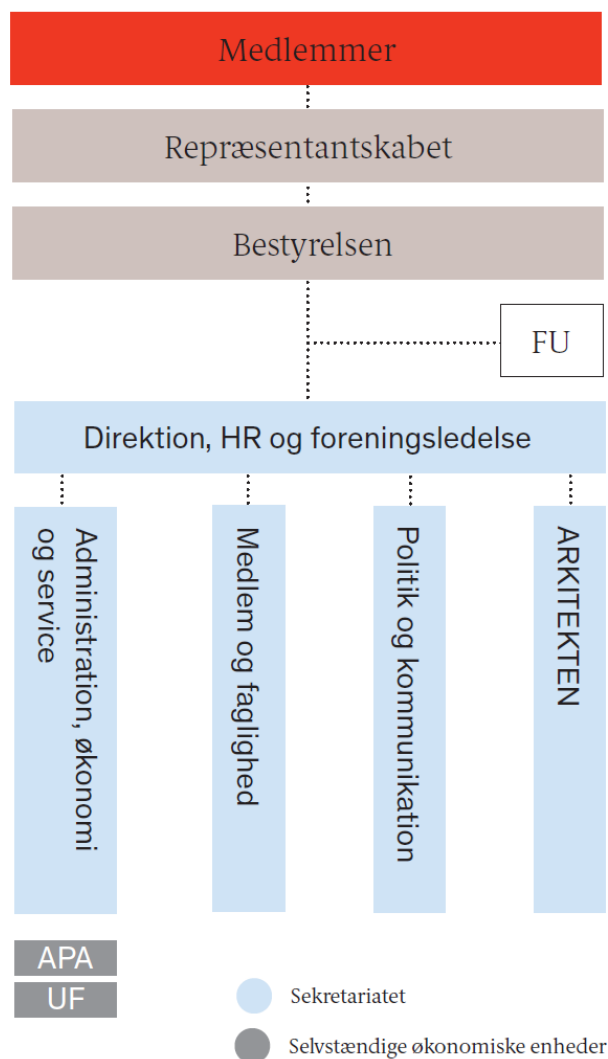
bestyrelse på otte medlemmer. Herudover består Arkitektforeningen af syv lokalafdelinger, som har et aftalt budget og selv sammensætter programmer for medlemsaktiviteter. Lokalafdelingerne arbejder meget forskelligt og selvstændigt inden for de aftalte økonomiske rammer. Arbejdet i lokalafdelingerne varetages af frivillige.

Sekretariatet udmønter de politiske beslutninger, driver de vedtagne forretningsområder og ledes af direktøren.

Stillingen som politisk direktør er en nyoprettet stilling, som medfører en organisationsændring i sekretariatet. Med ændringen bliver den politiske direktør en del af den daglige ledelse sammen med direktøren, økonomichefen og udviklingschefen. Samarbejdet i ledelsesteamet er godt og kendetegnet ved, at der er plads til at dele synspunkter og input, ligesom der bliver lyttet til dem.

Med organisationsændringen samles Arkitektforeningens politiske konsulent og kommunikationsteamet i én afdeling for politik og kommunikation, som den politiske direktør skal lede og sætte retningen for. Ønsket med denne del af organisationsændringen er at styrke og systematisere samspillet mellem det politiske og kommunikative arbejde i samklang med aktiviteterne i de øvrige dele af foreningen. Dermed får den politiske direktør seks medarbejdere i reference: Foreningens politiske konsulent, kommunikations- og pressechefen samt kommunikationsteamets fire medarbejdere. Kommunikations- og pressechefen vil fortsat fungere som faglig leder af kommunikationsteamet.

På næste side ses et billede af organisationsdiagrammet, som det ser ud fremadrettet.



Det nye organisationsdiagram for Arkitektforeningen.

3 JOBPROFIL

Som Arkitektforeningens politiske direktør skal du være med til at drive samfundsmæssige forandringer, som gavner både mennesker og klimaet, med afsæt i arkitekturen som fag og arkitekterne som stand. Du skal påvirke lovgivningen om store samfundsmæssige beslutninger, som hvordan vi bor og lever, samt hvordan vi indretter vores boliger, byer og infrastruktur, med en veletableret forening og et velfungerende sekretariat i ryggen.

Din overordnede opgave bliver at udvikle, drive og styrke Arkitektforeningens politiske arbejde, både udad- og indadtil, i henhold til foreningens strategiske retning. Udadtil vil du være involveret i politisk arbejde på alle niveauer, fra Folketinget, ministerier og styrelser, over regioner, til kommuner. Indadtil vil du understøtte medlemmernes arbejde med politikudvikling og produktion af høringsvar. Du kommer til at arbejde tæt sammen med foreningens politiske konsulent, kommunikationsteam og sekretariatets øvrige faglige medarbejdere.

Mere specifikt skal du understøtte Arkitektforeningens politiske arbejde med at:

- Skubbe på for et bæredygtigt paradigmeskifte i byggeriet.
- Sætte et aftryk på den kommende nationale arkitekturpolitik, hvor Arkitektforeningen allerede sidder med i en ekspertgruppe.
- Følge op på byggelovgivningen med implementeringen af nyt EU-bygningsdirektiv i Danmark, en reform af bygningsreglementet og løbende fremme af bæredygtighedskravene i byggeriet.
- Følge op på planloven, så den i højere grad muliggør de bæredygtige løsninger, ligesom der er behov for at forenkle loven.

På længere sigt arbejder foreningen for certificering af arkitektfaget og digitaliseringens betydning for faget og dets udøvere.

Som politisk direktør omfatter dit ansvar og dine opgaver derfor generelt:

- Sammen med direktøren at fastlægge den politiske strategi for at nå foreningens politiske mål med blik for sekretariatets størrelse og ressourcer.
- Trække i arbejdstøjet og bidrage med at eksekvere strategien, herunder opbygge og vedligeholde politiske netværk, sikre plads i relevante råd, nævn og udvalg.
- Over for det politiske niveau at tegne foreningen i fællesskab med formanden og direktøren.
- Agere sparringspartner for både direktøren og bestyrelsen i spørgsmål relateret til foreningens politiske og strategiske arbejde.
- At være overordnet ansvarlig for ressourceprioritering i politik og kommunikationsafdelingen, med forståelse for afdelingens samspil med og forpligtelser over for Arkitektforeningens andre centrale aktiviteter.
- Agere sparringspartner for kommunikations- og pressechefen og sikre, at den politiske kommunikation er sammenhængende og effektiv.
- Agere sparringspartner for medlemschefen og derigennem bl.a. sikre sammenhæng mellem medlemmerne og alle foreningens aktiviteter.
- Styrke og udvikle de interne systemer for at engagere medlemmerne i politikudvikling og -formulering, bl.a. ifm. afgivelse af høringsvar nationalt og lokalt.
- Gennem dit politiske arbejde at bidrage til Arkitektforeningens fastholdelse og tiltrækning af medlemmer.

Inden for det første år vil du især blive vurderet i forhold til, om du:

- Er blevet fortrolig med tendenser, strømninger og agendaer i arkitektfaget og blandt Arkitektforeningens medlemmer – hvis du ikke var det i

forvejen – og har omsat din viden til en strategi for foreningens politiske arbejde.

- Har udvidet Arkitektforeningens netværk blandt de nationale beslutningstagere.
- Sammen med den administrerende direktør har formuleret Arkitektforeningens politiske strategi.
- Har opnået enkelte, konkrete politiske resultater nationalt eller lokalt, som er tydelige og relevante for medlemmerne. Eksempelvis relateret til den nationale arkitekturpolitik eller antallet af afgivne høringsvar.
- Har samlet det nye team i politik og kommunikationsafdelingen og bidraget aktivt og konstruktivt ind i ledergruppen.
-

4 PERSONPROFIL

Ansøgere til stillingen vil ud fra en helhedsbetragtning blive vurderet på de faglige, ledelsesmæssige og personlige kompetencer.

4.1 Faglige kompetencer

Vi lægger vægt på, at du har politisk tæft og kan dit politiske håndværk. Med det mener vi, at du har forståelse for policy og de politiske processer, og at du er i stand til at skaffe dig adgang til de rigtige aktører og fora. Du har sandsynligvis trænet dit politiske håndværk på Christiansborg, i andre politiske organisationer eller i kommunikations- og mediebranchen.

Derudover lægger vi vægt på, at du:

- Har et politisk netværk på nationalpolitisk niveau.
- Har erfaring med at læse det politiske landskab og dets strømninger og agere strategisk derefter.
- Interesserer dig for arkitekturen og dens potentialer til at ændre samfundet til det bedre for alt levende. Du har ikke nødvendigvis en baggrund i arkitektfaget, men er i så fald nysgerrig efter at lære arkitekturens faglighed bedre at kende.
- Har kendskab til arbejdet i en interesseorganisation og sammenhængen mellem det foreningspolitiske og den udadrettede politiske indflydelse.
- Kommer med nogle års erfaring i rygsækken og har måske lige så mange år og ambitioner foran dig.
- Sandsynligvis har erfaring med at arbejde strategisk kommunikativt som del af dit politiske arbejde.
- Muligvis har indsigt i yngre generationer og kendetegnene for deres politiske engagement og ideer til at handle derefter.

4.2 Ledelsesmæssige kompetencer

Det er vigtigt, at du har strategisk tæft, kan tegne Arkitektforeningens politiske arbejde og kan agere sparringspartner for direktøren. Derudover er det en fordel, men ikke et krav, hvis du har erfaring med at lede teams og mindre enheder og på den baggrund kan prioritere og sætte retning for dit teams arbejde og sikre følgeskab til den retning.

Derudover lægger vi vægt på, at du:

- Interesserer dig for at tage lederskab af en gruppe rutinerede medarbejdere med forskellige faglige profiler og har lyst til at udvikle dig som leder.
- Finder det naturligt at træde ud af det strategiske rum og trække i arbejdstøjet på lige fod med dine medarbejdere.
- Er en anerkendende leder, som ser styrken i medarbejdernes forskelligheder, som har tillid til dine medarbejders arbejde og dømmekraft, og som stiller sig til rådighed for sparring, når der skal prioriteres og besluttes.
- Har stærke kommunikative evner, både mundtligt og skriftligt, herunder forståelse for, hvor og hvordan man kommunikerer hvad både eksternt og internt til foreningens medlemmer.

4.3 Personlige kompetencer

Vi lægger vægt på, at du interesserer dig for politik, samfundsudvikling og arkitekturens potentialer i den sammenhæng. Du har gennemslagskraft og trives i at træde frem i forskellige sammenhænge, men finder det også naturligt, at du samtidig bidrager til det politiske rugbrødsarbejde sammen med dine kollegaer.

Derudover lægger vi vægt på, at du:

- Er relationelt stærk, udadvendt og henter energi i at opsøge og mødes med forskellige mennesker.
- Er empatisk og rummer og værdsætter forskelligheden blandt dine kollegaer, samt har lyst til at blive en del af det store fælles vi, som sekretariatet udgør.
- Er nysgerrig og lyttende på at forstå den organisation og virkelighed, du træder ind i. Og at du har mod til at foreslå alternative og nye veje.

5 ANSÆTTELSESPROCES

Ansættelsesudvalget består af:

- Lars Autrup, direktør
- Dorte Sibast, udviklingschef
- Bent Outzen, politisk konsulent
- Sussi Heimbürger, kommunikations- og pressechef
- Lise Antonsen, direktionskoordinator

Ane C. G. Iversen, partner i Pluss, er sparringspartner for udvalget.

Ansættelsesprocessen omfatter:

- Vurdering af ansøgningerne
- Første samtalerunde med ansættelsesudvalget og konsulenten
- Personprofiltest og indhentning af referencer ved konsulenten
- En forberedelsesopgave mellem første og anden samtale
- Anden samtalerunde med ansættelsesudvalget og konsulenten. Ved anden samtale vil der indgå en mindre 'straksopgave'.



OM PLUSS

Siden 2001 har vi bistået virksomheder, organisationer og samfundsinstitutioner i at udvikle og realisere deres potentialer. Det sker via udvikling af governance, strategi, ledelse og organisation, samt ved at skabe overblik, beslutningsgrundlag og læring gennem strategiske analyser og evalueringer. I vores adfærd og tænkning styres vi af tre værdier: Værdiskabelse, fairness og troværdighed. Konsulenterne arbejder over hele landet ud fra vores kontorer i Aarhus og København.

Pluss.